



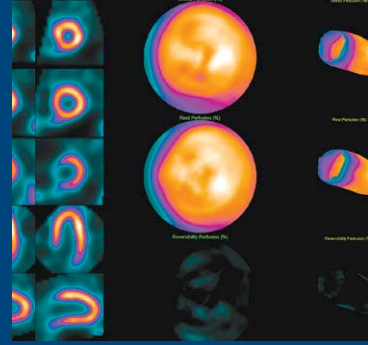
# RB&HH

SPECIALIST CARE

مستشفى رويال برومتون و هرفيلد الرعاية التخصصية

Royal Brompton & Harefield Hospitals

## فحصك النووي لعضلة القلب



# RB&HH

مستشفى رويال برومتون و هرفيلد التخصصي بلندن



# المحتويات

- 2 ما هو المسح النووي لعضلة القلب
- 2 الاستعداد لعملية المسح النووي
- 4 ما الذي يحدث خلال عملية المسح النووي ؟
- 5 ما هي المخاطر المصاحبة لعملية المسح النووي ؟
- 6 ما هي المدة التي يستغرقها المسح النووي ؟
- 7 ما الذي يحدث بعد عملية المسح النووي ؟
- 7 السفر بعد عملية المسح النووي
- 8 الوصول لقسم الطب النووي
- 8 بمن اتصل للحصول علي مزيد من المعلومات ؟

هذه النشرة تحتوي علي معلومات عامة عن المسح النووي لعضلة القلب وكيفية الاستعداد له ولا يغني عن الحاجة لأخذ النصيحة من مسؤول طبي متخصص. يمكنك الاتصال بنا اذا كان لديك اي استفسارات.

## ما هو المسح النووي لعضلة القلب ؟

يوفر الطب النووي معلومات عن حالة الجسد التي تساعد في عملية التشخيص والعلاج عن طريق استخدام ضئيلة من عنصر مشع يساعد علي النقاط صور لأماكن مختلقة بالجسد علي حسب نوع الفحص المطلوب.

المسح النووي لعضلة القلب هو جزء من الطب النووي الذي يساعد علي تحديد كفاءته الأمداد الدموي لعضلة القلب. واحيانا يسمى بمسح الثاليم.

## الاستعداد لعملية المسح النووي

من فضلك قم بالاستعداد لعملية الفحص النووي كما هو مبين بالاسفل وهذا لزياده كفاءه الفحص النووي وتجنب اي تأخير.

### المنبهات(الكافيين) , الطعام والشراب

يمكن للمنبهات(الكافيين) بأنواعها ان تأثر علي نتائج الفحص النووي عن طريق التفاعل مع بعض الادوية المستخدمه في عملية الفحص النووي لعضله القلب.

خلال الـ 24 ساعة التي تسبق عملية الفحص النووي من فضلك أمتنع تماما عن اي منبهات او مشروبات التي تحتوي علي ماده الكافيين مثل:

- الشاي و القهوة. وهذا يشمل الشاي الاخضر و الشاي والقهوه منزوعه الكافيين لأنها تحتوي علي كميه قليله من المنبهات.
  - الشكولاته ومشروب الشكولاته
  - المشروبات الغازيه مثل الكوكا كولا ومشروبات الطاقه او المشروبات الرياضيه التي تحتوي علي ماده الكافيين (من فضلك اقرأ النشره علي العبئه).
  - مسكنات الألم وأدويه نزلات البرد التي تحتوي علي ماده الكافيين.
- يمكنك الحصول علي اي مشروب آخر لا يحتوي علي ماده الكافيين مثل الماء , الحليب , عصائر الفاكهه , وحليب الصويا او اي أعشاب طبيه لا تحتوي علي ماده الكافيين.

### ساعتين قبل الموعد:

- تجنب الأطعمةه الصلبة والجافه
  - اشرب المشروبات النقيه الخاليه من الرواسب
- يمكن تناول الطعام بعد انتهاء الجزء الأول من الفحص لذا يمكنك أن تجلب وجبه خفيفه معك.

## الأدوية وأجهزة الاستنشاق

يرجى العلم بأنه لا يمكن البدء في عملية الفحص قبل معرفة جميع الأدوية التي يتناولها المريض وهذا يساعد علي معرفة أنسب طريقه لعملية الفحص.

عند قدومك لعملية الفحص يرجى إحضار قائمة بجميع الأدوية المعطاة وهذا يشمل أي بخاخ أو أي أدوية رذاذية أو أي أدوية تم الحصول عليها من الصيدليه بدون وصفة طبية.

في حاله عدم إمكانية جلب قائمة بأسماء الأدوية رجاء إحضار جميع الأدوية معك في علبتها الأصلية.

إذا إحتجت الي تناول بعض الأدوية في موعدها خلال عملية المسح فبرجاء جلبها معك.

ديبيريمول ( الذي يسما أيضاً اساسنتين أو برسنيتين ) اذا كنت تتناول هذا الدواء , يجب توفير تناول الدواء 48 ساعة قبل عملية المسح النووي. و سنناقش هذا الأمر معك عند حجز الموعد.

يمكن إستخدام جميع الأدوية الأخرى كالمعتاد.

## مرض السكري

انت لا تحتاج الى تغيير نظام اكلك او علاجك. الرجاء احضار اي دواء او طعام ممكن تحتاج إليه.

## الملابس

من فضلك ارتدي ملابس مريحة لتمكنا من تركيب لصقات تخطيط القلب و جهاز الضغط. يفضل ارتداء السروال حيث سيطلب منك عمل بعض التمارين الخفيفة، كما يفضل ارتداء حذاء مريح أو حذاء الرياضة.

## الأطفال

الرجاء عدم احضار الأطفال معك الي قسم الطب النووي لمنع تعرضهم للأشعاعات.

## المرضى السيدات

إذا كنت حاملا او تتوقعين بأن تكوني حاملا فيرجى اخطارنا قبل البدء بعملية الفحص لأن أي كمييه من لأشعاع حتي ولو كانت قليلة يمكن ان تؤذي الجنين.

إذا كنت مرضعة فيمكنك اجراء المسح النووي ولكن يفضل بأن تقومي بأخطارنا قبل القدوم للفحص.

## ما الذي يحدث خلال عملية المسح النووي ؟

قبل البدء بعملية المسح النووي سنقوم بمراجعة تاريخك المرضي وجميع الأعراض حتي نتمكن من اختيار الطريقة المناسبة للفحص. سوف نقوم بشرح جميع خطوات عملية المسح و الأجابه عن كافة التساؤلات المطروحة.

سوف نقوم بتركيب أنبوب صغير بالوريد في اليد حتي يمكننا من إعطائك الادوية اللازمه لعملية الفحص من خلاله. وأتمادا علي حالتك الصحية يمكننا ان نطلب منك ان تقوم ببعض التمارين لمدته 4 الي 6 دقائق. أذا كان لايمكنك أداء هذه التمارين فلا تقلق فيمكننا البدء بعملية المسح بدونها.

في خلال هذه المرحلة من الفحص سوف نقوم بأعطائك دواء لتحضير القلب لعملية المسح. هذا الدواء يمكن ان يكون له بعض الآثار الجانبية التي تدوم لعدة دقائق مثل: صعوبة بالتنفس او الشعور بدفء في الجسم. ثم سوف نقوم بأعطائك المادة المشعة لتمكننا من التقاط صور للقلب

### المسح للأول

يتم عمل الفحص النووي علي سرير او كرسي مائل. سوف نطلب منك عدم التحرك مع تثبت الذراعين ووضعهما بعيدا عن منطقه الصدر. سوف يتم وضع الماسح الضوئي بالقرب من منطقه الصدر قبل عملية المسح. عملية المسح تستغرق حوالي ال 15 دقيقة.

عملية المسح لا تسبب اي ازعاج و الجهاز المستخدم في عملية المسح عادة هادئ. في خلال عملية المسح لا يكون الجسم محاط باي أجهزه مغلقة و الفريق الطبي سيكون قريب منك طوال عملية المسح.

### المسح الثاني

حسب تاريخك المرضي و نتائج المسح الأول نقوم عادةً بعمل مسح ثاني بعد حصولك علي مدة راح مابين الساعة والنصف الي الساعتين والنصف. مقارنة صور المسح الأول مع صور المسح الثاني من شأنه توفير معلومات إضافية عن حاله القلب.

بأمكانك الأستراحة بين الفحصين الأول و الثاني او الحصول علي مشروب او وجبة خفيفة. بعد عمل المسح الثاني والتقاط الصور الازمة ومراجعتها سيقم احد العاملين من الفريق الطبي بأخبارك بأنتهاء عملية الفحص.

### عملية المسح علي يومين

يمكن ان نطلب من بعض المرضي اعتمادا علي الحالة الشخصيه والمرضييه بعمل الفحص النووي علي يومين منفصلين. وهذا للتأكد من تعرض المريض لأقل درجة ممكنه من الأشعاع.

اذا كانت هذه هي الطريقة الأنسب اليك فسوف نعلمك بهذا وقت أخذ الموعد. كل زياره لقسم الطب النووي ستستغرق مابين ال 60 الي 90 دقيقة.

## ماهي المخاطر المصاحبه لعملية المسح النووي

يتميز المسح النووي لعضله القلب بتاريخ أمن من الأستخدام. ولكن كمعظم الفحوصات والأجراءات الطبية يوجد قليل من المخاطر المتعلقة. الفريق المختص سيقوم بتقييم حالتك وتاريخك المرضي للتأكد من أن فوائد المسح النووي أكثر من المخاطر المتعلقة به.

### المخاطر العامة

يوجد نسبة قليلة من المخاطر المصاحبه للأدويه و التمارين اللازمه لعملية المسح النووي مثل عدم انتظام ضربات القلب او السكتة القلبية. مخاطر الأزمة القلبية هي واحد في ال 20000 حالة. احتمالية الوفاة ايضا تقدر ب واحد في ال 20000 حالة.

إذا كان يمكنك السير بسرعة متوسطة لمدة 6 دقائق دون اي مشاكل فأن المخاطر المصاحبه لعملية المسح ستكون أقل. سوف نقوم بأكتشاف اي مخاطر مصاحبه للتمارين الرياضيه قبل البدء بعملية المسح والأجابه علي كافة استفساراتك.

### المخاطر المتعلقة بالأشعاع

المواد المستخدمة في عملية المسح النووي تنتج كميه ضئيلة من الأشعاعات مثل التي تنتج عن أستخدام الأشعة المقطعية.

أحتمالية الإصابة بمرض السرطان نتيجة الأشعاعات الناتجه عن عملية الفحص النووي صغيرة ولا تتعدى الواحد في 10,000 حالة او واحد في ال 1,000. هذا الأحتمال هو ضئيل بالمقارنة بأحتمالية الإصابة بمرض السرطان بصفة عامة. نحن مستعدين للأجابة عن كافة التساؤلات بخصوص هذا.



## كم تستغرق عملية الفحص النووي ؟

إذا كان سيتم عمل المسح النووي علي يوم واحد فتوقع التواجد في القسم ما بين ثلاث الي خمس ساعات وهذا يشمل أوقات الراحة كما هو مبين بالأسفل:

سوف نقوم أولاً بمراجعة تاريخك المرضي وشرح إجراءات الأختبار والأجابة عن كافة الأسئلة المتعلقة من ثم تأهيلك للمسح الأول.

قبل المسح الأول يمكن ان نقوم بعمل أختبار يمتد لمدة 45 دقيقة.

يستغرق كل مسح ما بين ال 15 الي 20 دقيقة.

سوف تحتاج الي فترة راحة ما بين الساعة والنصف الي الساعتين والنصف بين كل عملية مسح.

ينتهي الفحص بعد الانتهاء من فحص الصور التي تم ألتقاتها خلال عمليات المسح.

### معلومات عن الدفع

يجب دفع التكاليف المستحقة عند موعد الفحص. نحن نقبل الدفع نقداً او بالكرت او عن طريق صك تابع لبنك بأنجلترا. يرجى العلم أننا لانقبل الكارد التابع لأمريكن اكسبرس. اذا كان دفع المستحقات المالية سيتم عن طريق طرف ثالث مثل شركة تأمين او سفارة برجاء أحضار خطاب او رقم الضمان. في حالة عدم أحضار خطاب الضمان سنقوم بالطلب منك بالاتصال بالسفارة او شركة التأمين قبل البدء بعملية الفحص.

سوف نقوم بأرسال جميع نتائج الفحوصات الي الأستشاري المتابع للحالة في خلال يوم عمل واحد.





## ما الذي يحدث بعد عملية المسح ؟

يمكنك مباشرة نشاطك اليومي بشكل طبيعي عقب الانتهاء من الفحص. لا يوجد آثار جانبية دائمة لعملية الفحص وسيمكنك تناول الطعام والشراب بصورة طبيعية. سوف يمكنك قيادة السيارة بصورة طبيعية عقب الانتهاء من الفحص.

سنقوم بأقصى جهدنا بالالتزام بميعاد الفحص. ولكن أحيانا يكون هناك بعض التأخير الناتج عن بعض المشاكل التقنية

### التواصل بمن يعيشون معك في المنزل

المادة المشعة المعطاة تستمر باصدار كمية قليلة من الاشعاع لتجنب الآخرين من التعرض للاشعاع نقتراح الالتزام بالتدابير التالية: الاطفال الذين اقل من 11 سنة والنساء الحوامل في المنزل

المادة المستخدمة:	التكنيتيوم	الثاليوم
تجنب التقرب لمدة طويلة:	24 ساعة	3 ايام
اقصى فترة تقرب:	30 دقيقة	3 ساعات لكل يوم من الايام الثلاثة اللاحقة

التقارب يعني مسافة اقل من 1 م الفترات القصيرة للمسافات المتقاربة يسمح بها كما هو موضح اعلاه. لا مشكلة بان تكون ابعد من 1م من اي شخص بأي وقت بعدالفحص (كل الانواع)

## السفر بعد الفحص

هناك كمية بسيطة من الاشعاع في جسمك قد تتمكن بعض الاجهزة من رصدها كاجهزة المطار مثلاً. اذا كنت ستسافر بعد مدة وجيزة من الفحص بامكاننا تزويدك برسالة لأمن المطار لأعلامهم عن النسبة في جسمك.

المادة المستخدمة:	التكنيتيوم	الثاليوم
رسالة في حالة السفر:	اقل من اسبوع واحد بعد الفحص	اقل من شهر بعد الفحص

## الوصول الى قسم الطب النووي

مستشفى رويال برومبتون بحدود 15 دقيقة مشي من محطة مترو الانفاق ساوث كنز نكتن على خط (سيركل الاصفر) او (دكستركت الاخضر) او (بيكانلي الازرق الغامق) كذلك هناك العديد من الباصات.

ستزود بخارطة للمنطقة عندما تحجز الموعد للحصول على معلومات اضافية ارجو زيارة الموقع التالي:

[www.rbht.nhs.uk/brompton-directions](http://www.rbht.nhs.uk/brompton-directions)

الرجاء الوضع بالاعتبار عدم وجود موقف سيارات خاص بالمستشفى وكذلك ماماكن قليلة ومحدودة بالمنطقة. عند وصولك للمستشفى في شارع سيدني اتبع الاشارات للمصعد. اذهب للطابق الثالث ثم اتبع الاشارات الي لو احتجت الي Nuclear Medicine Department مساعدة اسأل مكتب الأستقبال وسيرافك عامل لمساعدتك.

## من الذي يمكنني الاتصال به لمعلومات اضافية ؟

لو كان لديك اي استفسار ارجو الاتصال بالرقم التالي: 020 7351 8884

لو ارت الاتصال بقسم الطب النووي اتص بالرقم التالي: 020 7351 8666

لو كان لديك سوال طبي لفحص المسح النووي لعضله القلب الرجاء ترك رسالة للرقم التالي: 020 7351 8667

سنصل بك بأقرب فرصة كذلك بإمكانك ارسال رسالة الكترونية علي العنوان التالي [nmadvice@rbht.nhs.uk](mailto:nmadvice@rbht.nhs.uk) :

بإمكانك الحصول علي معلومات للمسح النووي: [www.rbht.nhs.uk/nuclear-medicine](http://www.rbht.nhs.uk/nuclear-medicine)



لو كان لديك اي موضوع تريد مناقشته بخصوص الخدمات بالمستشفى ووجدت صعوبة في التواصل مع المختص القائم برعايتك بامكانك الاتصال بPALS علي الرقم التالي:

او البريد الالكتروني 020 7349 7715 Pals@rbht.nhs.uk



# RB&HH

SPECIALIST CARE

مستشفى رويال برومتون و هرفيلد الرعاية التخصصية  
Royal Brompton & Harefield Hospitals Specialist Care

Sydney Street, London SW3 6NP  
Tel: +44 (0)20 3131 5384  
Email: [privatepatients@rbht.nhs.uk](mailto:privatepatients@rbht.nhs.uk)  
[www.rbhh-specialistcare.co.uk](http://www.rbhh-specialistcare.co.uk)